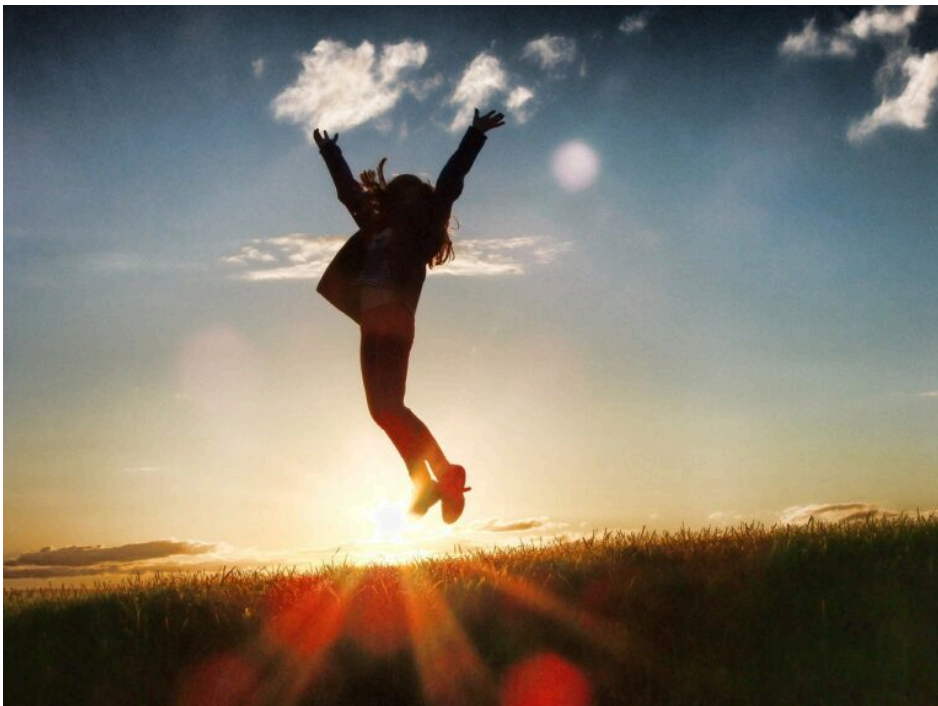


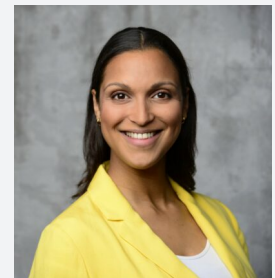
Wer beeinflusst und inspiriert die Bürger – Familie und Freunde versus Social Media und Fernsehen

Chart der Woche, 2023-KW45

9. November 2023



Ihre
Ansprechpartnerin



Ayaan Güls

Pressesprecherin

Tel. 040/4151-2264

Fax 040/4151-2091

guels@zukunftsfragen.de

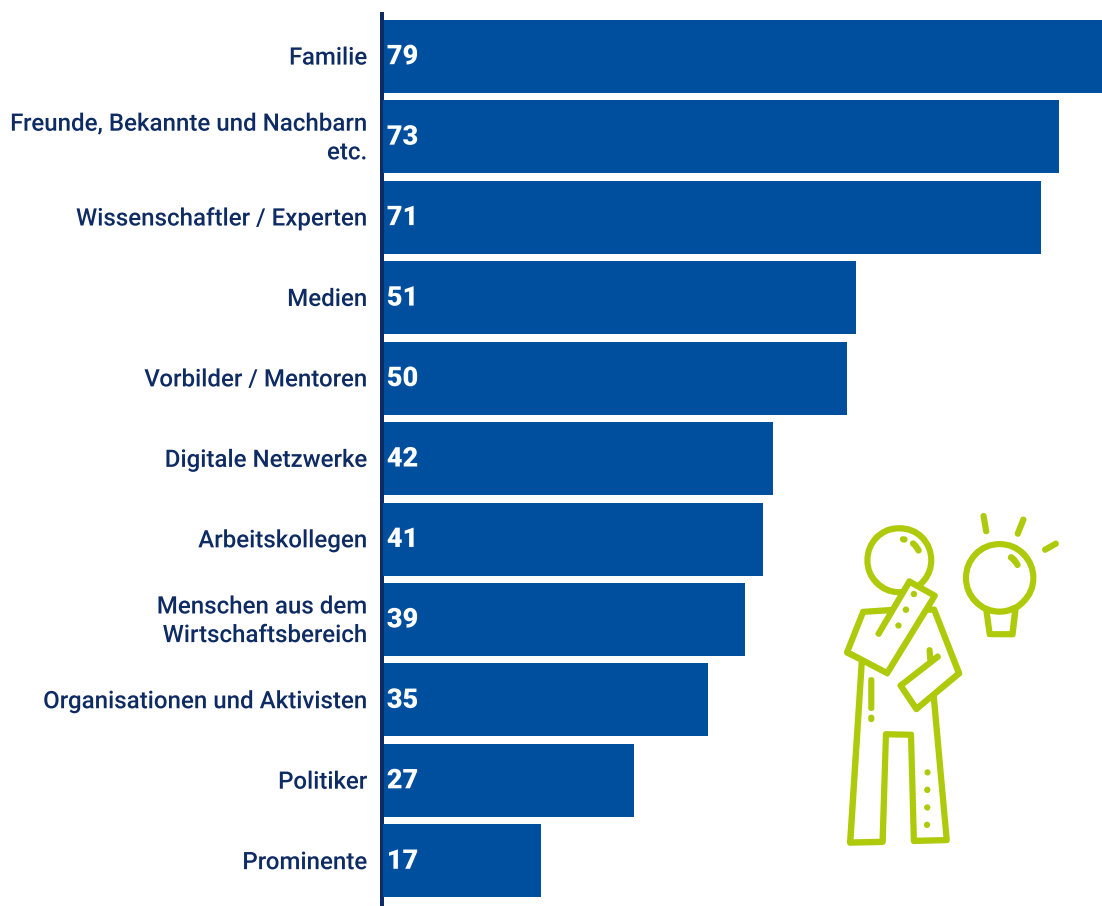
Beitrag teilen:



Wer beeinflusst und inspiriert die Bürger?

Familie und Freunde versus Social Media und Fernsehen

Von je 100 Befragten antworten auf die Frage, wer sie zum Nachdenken bringt, sie inspiriert und motiviert:



Direktes soziales Umfeld bleibt Ort der Stabilität, der Unterstützung und des Vertrauens

 **Stiftung für
Zukunftsfragen**
Eine Initiative von BAT

Ergebnis

Die digitale Entwicklung hat zweifellos unserer Kommunikationswege erweitert sowie die Art und Weise, wie wir Informationen konsumieren und teilen, stark verändert. Entsprechend geben aktuell zwei von fünf Bundesbürger an, in ihrem Denken und Handeln von digitalen Medien besonders beeinflusst zu werden – bei den „klassischen Medien“ stimmt jeder Zweite dieser Aussage zu. Doch trotz des starken Einflusses von Twitter, Instagram und Facebook, von Online- und Offline Zeitungen, von Radio und Fernsehen, haben all diese Medien einen doch deutlich geringeren Einfluss auf die Bürger als deren persönliche Beziehungen. So fühlen sich vier von fünf Bundesbürgern von ihren Familienangehörigen inspiriert und motiviert. Fast ebenso hoch ist

der Einfluss von Freunden, Bekannten und Nachbarn. Eine ähnliche hohe Einflussnahme haben lediglich noch Wissenschaftler und Experten, wohingegen Politiker eine nachgeordnete Rolle spielen und von nur jedem Vierten als Einflussquelle wahrgenommen werden.

Gründe

Das direkte soziale Umfeld bleibt – gerade in gefüllt unsicheren Zeiten – der Ort der Stabilität, der Unterstützung und des Vertrauens. Entsprechend dienen Verwandte und Freunde als Quelle der Inspiration und Motivation. Von ihnen erhalten die Bürger Anregungen, werden zu Veränderungen motiviert und zur Reflexion bewegt. Geschätzt wird das Gefühl der Vertrautheit und der Zusammengehörigkeit ebenso wie die Gewissheit auch bei Konflikten und Krisen auf Rat und Tat zählen zu können.

Anders als im persönlichen Umfeld kann der Einfluss von Experten auf deren berufliche Kompetenz zurückgeführt werden. Hier erhofft man sich Informationen, Hintergrundwissen und sachliche Ratschläge, um seine Perspektive zu erweitern und sein Verhalten möglicherweise zu verändern.

Die enge Bindung zum sozialen Umfeld und das Vertrauen in Experten steht im Gegensatz zu der gesuchten Nähe und dem gewünschten Vertrauen gegenüber Politikern. Hier fehlen die emotionale Bindung und die Glaubwürdigkeit – stattdessen werden mangelnde Alltagsnähe und Kommunikationsfähigkeit, Parteipolitik und Egoismus sowie fehlende Kompetenz und Standhaftigkeit wahrgenommen.

Digitale und traditionelle Medien haben sich im Laufe der Zeit zu mächtigen Einflussinstrumenten entwickelt, die jeden Bürger fast immer und überall erreichen. Dabei bieten sie zahlreiche Vorteile, wie den schnellen Zugriff auf eine breite Informationspalette, die Möglichkeit aktuelle Geschehnisse in Echtzeit zu verfolgen oder Plattformen, die verschiedene Perspektiven darstellen. Egal ob alte oder neue Medien, beide haben die Macht gesellschaftliche Diskurse zu beeinflussen und Bewegungen zu fördern. Entsprechend hoch ist ihr Einfluss auf die Bürger. Allerdings geht dieser auch mit Herausforderungen einher. Insbesondere die Informationsüberflutung und die Schwierigkeit, zwischen glaubwürdigen Quellen und Desinformation zu unterscheiden, erzeugen Misstrauen. Die Berichte über Fake News und manipulierte Informationen fördern die Skepsis gegenüber den Medien und deren Absichten.

Prognose

Die Hinwendung zu Familie und Freunden als Quelle für Denkanstöße und Motivation wird sich auch zukünftig halten. Insbesondere in Zeiten von immer komplexeren Herausforderungen bleiben sie ein vertrauter Ort der Stabilität und Anregung. Die Distanz zur Politik wird sich kurzfristig nicht mindern und bedarf einer grundsätzlichen Neuorientierung. Neben der oft zitierten höheren Bürgerbeteiligung, transparenteren Kommunikation oder stärkerem Engagement bei den Alltagsfragen der Bürger, sollten vor allem Authentizität, Transparenz und Vertrauen im Mittelpunkt der Bemühungen stehen. (Digitale-) Medien werden sich weiterhin mit dem Kampf gegen das Misstrauen ihrer Nutzer konfrontiert sehen. Um diesem zu begegnen müssen innovative Lösungen für mehr Glaubwürdigkeit und zur Bekämpfung von Desinformation entwickelt werden. Dabei werden Mechanismen wie verifizierte Informationsquellen oder verbesserte Transparenzmaßnahmen ein erster Schritt sein.

Ähnliche Beiträge

Mut zur Bindung: Braucht es mehr Beständigkeit?

Chart der Woche, 2025-KW16

17. April 2025

Erziehungsziele: Was braucht die nächste Generation?

Chart der Woche, 2025-KW15

10. April 2025

Zwischenmenschliche Sorgen: War früher alles besser?

Chart der Woche, 2025-KW14

3. April 2025

Die Zukunft des Reisens: Wohin geht die Reise wirklich?

Chart der Woche, 2025-KW13

27. März 2025

Urlaub in Deutschland: Wer reist wohin?

Chart der Woche, 2025-KW12

25. März 2025

Reiseverhalten der Deutschen: Wann wird gebucht, und wohin wird es gehen?

Chart der Woche, 2025-KW11

20. März 2025

Sind Mehrfachreisen die neue Normalität?

Chart der Woche, 2025-KW10

6. März 2025

So blicken die Bürger auf das Jahr 2025: Sorgen, Angst und ein wenig Hoffnung

Chart der Woche, 2025-KW1

2. Januar 2025

Freizeit im Fokus: Wie Geld unsere Aktivitäten beeinflusst

Chart der Woche, 2024-KW52

26. Dezember 2024

Wie verbringen die Deutschen die Festtage? Zwischen Familie und Einsamkeit

Chart der Woche, 2024-KW51

19. Dezember 2024

Kein Platz für Egoismus: Warum unsere Gesellschaft mehr Zusammenhalt braucht

Chart der Woche, 2024-KW50

12. Dezember 2024

Wie Spenden unser Leben bereichert: Glück durch Großzügigkeit

Chart der Woche, 2024-KW49

5. Dezember 2024

Mehr Beiträge laden

Formate &
Ergebnisse

Themen &
Methodik

Stiftung &
Personen

 [Newsletter bestellen](#)



[Chart der
Woche](#)

[Podcast](#)

[Forschung
aktuell](#)

[Tourismusanaly](#)

[Freizeit-
Monitor](#)

[Zukunftserwart](#)

[Weitere
Sonderseiten](#)

[Publikationen](#)

[Themen &
Methodik](#)

[Formate &
Ergebnisse
erklärt](#)

[nach Themen
filtern](#)

[nach
Formaten
filtern](#)

 [Suche](#)

[Selbstverständr](#)

[Über die
Stifterin](#)

[Organe und
Personen](#)

[Fotos & Vita](#)

[Förderung &
Kooperationen](#)

[Nützliche
Links](#)